

www.omkonst.se:



## Modernism och moderskap

Daniel EKTA Götesson, *Yttermättet för en väldefinierad gränslinje* – Galleri Thomassen, 20/8–6/9 2022

Fanny Saga Matilda, *Duda Bebek* – Göteborgs Konstförening, 20/8–11/9 2022

Text: Marcus Appelberg



Magikern © EKTA

(Klicka på bilderna för hög upplösning)



Ganska nära himlen © Fanny Saga Matilda

(Klicka på bilderna för hög upplösning)



Koko © Duda Bebek

(Klicka på bilderna för hög upplösning)

**Uttrycket i Daniel EKTA Götessons** soloutställning *Yttermättet för en väldefinierad gränslinje* på Galleri Thomassen är bekant samtidigt som det rör sig mot det mer figurativa. Det är ett konsekvent uttryck som grundar sig i såväl gatukonstens och graffitins bildvärld som tidig modernistisk bildtradition. Målningarna är intrikat och minutiöst uppbyggda i väl avvägda kompositioner med en stark närvaro av konstnärens hand.

**EKTAs arbetsprocess** beskrivs i utställningstexten av konstnärskollegan Patrik Bengtsson, en för övrigt välskriven text som inte följer den typiska mallen för utställningstexter. Likt Matisse tejpar EKTA fast sina kriterier på långa stavar och tecknar upp sina verk på stora ark liggandes på ateljégolvet, gärna flera samtidigt. Det är ett arbetssätt som ger en viss kontrollförlust och element av slump. Spår av skoavtryck vittnar om hur konstnären rört sig runt och över bilderna genom processen. Andra moment vittnar om ett välplanerat arbete där urklippta delar placeras över arken, där de får pröva sin position innan de klistras fast och skapar nya bildelement. Det liknar inte Matisse *Cut-outs*, men likväl finns här en koppling till arbetssättet.



Yttermättet för en väldefinierad gränslinje

© EKTA



Olycka © EKTA



Installationsvy © EKTA

**Susanna Slöör tecknade** i sin **recension** av EKTA på Katrineholms konsthall 2019 en båge från Picasso och femtiotalets abstrakta expressionister till det primitivistiska och exotiserande intresse som följt konstnärer under hela 1900-talet. Hennes analys är applicerbar även nu. Verken *Det finns en plats reserverad för mig och mina vänner* och *Skapelsens krona* hämtar inspiration från tusenåriga kyrkotaksmålningar, vilket är ett exempel på hur de naivistiska målningarna omsätts i expressivt konkretiserande måleri.

Samtidigt drar jag paralleller till Jockum Nordströms modernistiska lådkonstruktioner som jag själv tidigare **recenserat**. I såväl Nordströms som EKTA:s verk finns ett slags pusselaktigt bildbyggande där form och symbolspråk blir till rebusar karakteriserade av ett säreget kritstrecksspråk. Allra tydligast blir kopplingen i den serie målningar av hus som till skillnad från kyrktakens snirkliga formspråk är raka och enkla. De närmar sig också allra mest barnteckningens formspråk. Igenkänningen i hur man krampaktigt greppade tag om sina vaxkritor i barndomen känns tydligt i de färgfält som upptar arken.



*Skapelsens krona* © EKTA

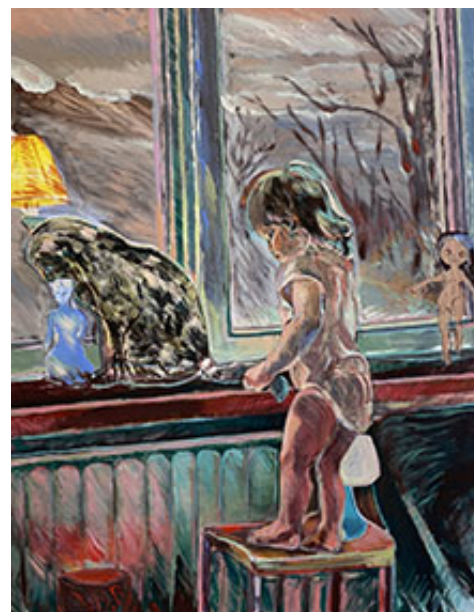


*Lektion i samliv*, diptyk © Fanny Saga Matilda

**Om EKTA står** med ett ben i modernismen och det andra i barnteckningen, så finns även i utställningen på Göteborgs Konstförening en koppling till modernistiska uttryck och problematik. Här behandlas moderskapet av Fanny Saga Matilda och Duda Bebek i en utställning sammansatt av Hanna Melkersson. Uttrycket hos de båda liknar såväl Vera Nilsson, Siri Derkert och Sigrid Hjertén som på olika sätt behandlat moderskapet eller hamnat i skuggan av sina män och tampats med balansen mellan sitt konstnärskap och det förväntade omhändertagandet av familjen. Spåren går vidare genom exempelvis Lena Cronqvist, Louise Bourgeois och Marlene Dumas såväl som i en nu framväxande generation konstnärer.

**Melkersson menar att** det nu kommit ett skifte, där barnskildringar kunnat inta seriösa platser i kulturen och där kvinnor ges alltmer utrymme att gestalta moderskapet. Det är naturligtvis bra men rent uttrycksmässigt bjuder inte utställningen på något omdanande. Uttrycket känns igen från ovan nämnda konstnärer, paletten är expressiv, penseldragen snabba. Barn som tar sitt första bad, barn som leker med dockor eller skärmar och mammor som tar selfies eller föder. Matildas *Lektion i samliv*, diptyk ekar av Bourgeois och *Samhällskroppen för Goya* parafraiserar *Saturn devouring his son*, en föräning om att moderskapet inte alltid är enkelt.

**Att de bådas** uttryck dock är för lika för att skapa spänning och att upphängningen av verken på papper upplevs som hafsigt bakom högre reflekterande glas är synd på två i grunden kompetenta konstnärskap. Det faktum att jag tidigare sett Duda Bebek:s pappersverk professionellt inramade på Galleri Magnus Karlsson gör att verken här försvinner. Tyvärr är liknande upphängning inget unikum, som säkert har sin grund i ekonomiska förhållanden – men det är en helt annan diskussion för ett annat forum. Men att ta sitt verk på allvar och tänka över hur det når betraktaren är något fler borde ta i beaktande. De utställningstekniska bristerna till trots finns här i grunden två fina konstnärskap med teman som förtjänar att belysas.



*Svansen på katten* © Duda Bebek



*Första badet* © Duda Bebek



Sovande celler © Fanny Saga Matilda

---

[Galleri Thomassen, Göteborg](#) | [Göteborgs Konstförening](#) | [Omkonsts startsida](#)

---

[Dela med andra](#) |

**Dela artikeln via Facebook:** [Omkonst Facebook>>](#)

**Vill du kommentera artikeln maila till** [redaktion@omkonst.com](mailto:redaktion@omkonst.com)